

交通ルートマップ



交通のご案内(十津川村役場まで)

- お車で越しの場合
  - 五條からR168を南へ64km(約1時間20分)
  - 新宮からR168を北へ57km(約1時間10分)
  - 白浜からR311を東へ本宮町を経由84km(約1時間40分)
- 電車・バスで越しの場合
  - 近鉄大和八木駅から奈良交通バスで約4時間
  - JR五条駅から奈良交通バスで約2時間30分
  - JR新宮駅から奈良交通バスで約2時間30分
  - JR紀伊田辺駅から明光バスで本宮大社へ奈良交通バスで約3時間10分

旅のお問い合わせ

奈良県ビジターズビューロー  
0742-23-8288

田辺市熊野ツーリズムビューロー  
0739-26-9025

三光タクシー(株)(十津川)  
貸切バス、タクシー  
0746-64-1234

無料で使える登山地図GPSアプリ  
安全登山をサポート

企画・編集

十津川村役場 企画観光課

TEL 0746-62-0004(直通)(土・日・祝日を除く) FAX 0746-62-0210

〒637-1333 奈良県吉野郡十津川村小原225-1

URL <http://www.vill.totsukawa.lg.jp>

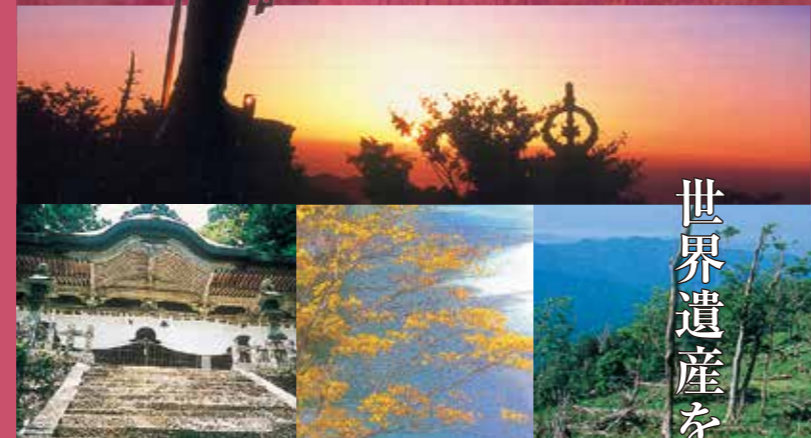
E-mail [kankou@vill.totsukawa.lg.jp](mailto:kankou@vill.totsukawa.lg.jp)

# 世界遺産登山マップ

## 大峯奥駈道

OOMINE-OKUGAKEMICHI

釈迦ヶ岳・大日岳コース  
玉置山周辺散策コース



世界遺産を歩く。

紀伊山地の霊場と参詣道

### 奈良県十津川村

### 大峯奥駈道

[紀伊山地の霊場と参詣道]

大峯奥駈道は、標高1200m~1900mの急峻な山岳が連なる大峰山脈の主稜線を通り、吉野と熊野の二大霊地を結ぶ約98kmに及ぶ山岳道で修験道の開祖役小角によって開かれた修験道の根本道場です。ここを中心に我が国固有の信仰である修験道は1300年の歴史と文化を脈々と今に伝えていきます。

大峯奥駈道には、大峯75靡(なびき)と呼ばれる霊地や行場が遺跡として各所に残り、祠や諸仏尊像などは良好な状態で保存・管理されています。十津川村にはこのうち35の靡(なびき)があります。

また、大峯奥駈道は、熊野から大峯に入るルートは順峯、吉野から熊野へ入るルートは逆峯と呼ばれ、逆峯は山上詣として、庶民の間にまで広がり一般化しました。



#### 吉野山~熊野本宮大社 P2,P3

全長98kmのこのコースを踏破するには、7泊8日が標準な日程ですが、それぞれの山には登山コースが設定され、日帰りで楽しめるコースもあります。特徴のある山々を自分の体力にあわせて踏破していくのも、大峯奥駈道を歩く楽しみのひとつといえます。

**大峯奥駈道は修験の道です。一般登山道ではありません。**  
**大峯奥駈道を縦走する場合は、昭文社発行「山と高原地図 NO.52 大峰山脈」をご参照ください。**

#### ① 釈迦ヶ岳・大日岳 P4,P5

続日本百名山に選ばれた釈迦ヶ岳を登るコースです。釈迦ヶ岳へのコースは、前鬼方面からもありますが、ここでは比較的やさしい釈迦ヶ岳登山口からのコースを紹介しています。峯中一の秀峰といわれる釈迦ヶ岳をめざし、快適な登山が楽しめます。

#### ② 玉置山周辺散策 P6,P7

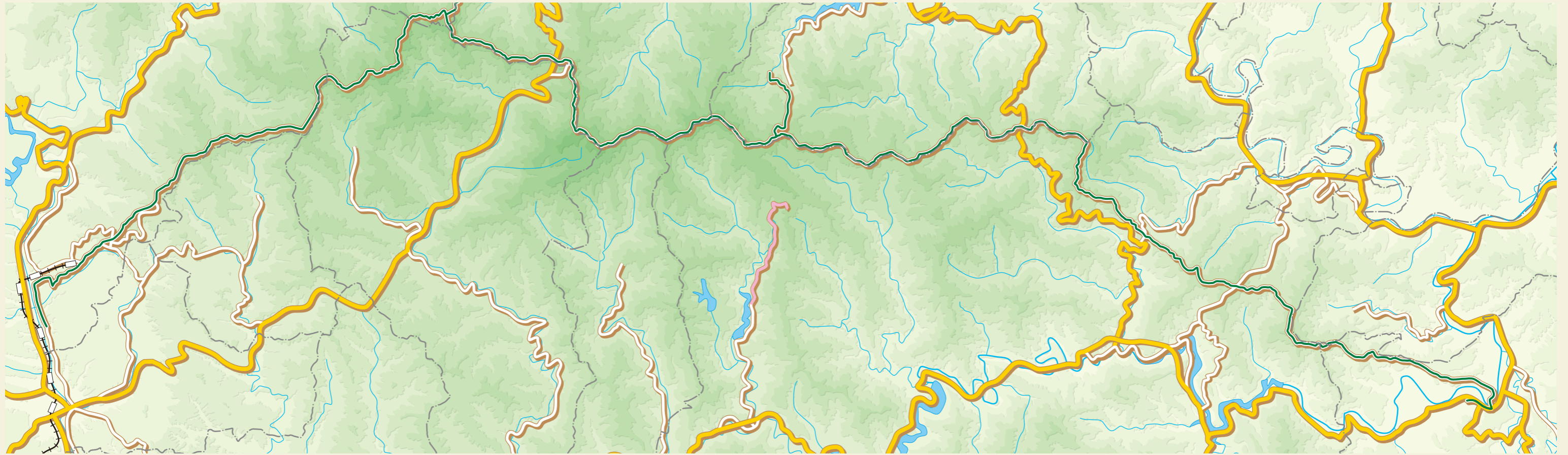
玉置山へは折立から登るコースがありますが、ルートがわかりにくいので、ここでは玉置山駐車場へ車を止めてから玉置山周辺を散策できるコースを紹介しています。各コースとも短時間で歩けますので、組み合わせを考えながら自然林の中を散策できます。



- #### 登山に当たっての注意
- 行程** あらかじめコースのみどころ、地形、距離、好ましい季節などを十分に調べて、自分の好みや体力にあったコースを選びましょう。行き帰りの乗り物の時間なども調べ、余裕のあるプランを組んで出かけましょう。
  - 装備** 衣服：帽子、長袖・長ズボン、履き慣れたトレッキングシューズやスニーカー。持ち物：弁当、水筒、雨具、タオル、救急薬品、ビニール袋、着替え、防寒具、コンパス、地図、あめ・チョコなどの甘いもの。  
※持ち物は必要最小限にとどめ、すべてリュックに入れて背負い、両手があくようにしましょう。
  - 天気** 天気予報に注意し、天候が悪いときは無理せず予定を変更して、天気の良い日にゆっくり歩きましょう。
  - 行動** 山歩きは、少なくとも2人以上のグループで行動しましょう。歩く前には軽い体操などで身体をほぐし、歩く速度はグループの人達の歩くペースに合わせましょう。
  - 心得** 山道などには、人に危害を及ぼす危険な動植物がいることがあります。首の出る鈴などを必ず身につけましょう。特にクマ、ムシ、ハチやウルシなどには注意が必要です。

マナーを守って、楽しく歩きましょう。

- 入山時には、登山届を提出しましょう。
- ゴミ(弁当がらや空き缶・ペットボトル等)は、必ず持ち帰ります。
- 参詣道沿いの植物を傷つけたり、自然の草花を持ち帰ったりすることはやめましょう。
- 歩きタバコやホイ捨ては絶対にやめ、喫煙マナーを守りましょう。
- お互いに気持ちよく挨拶を交わしましょう。
- 山中人気のない所や、携帯電話の通じないエリアもありますので、事前に計画をたて、無理のない行程で歩きましょう。





# 世界遺産登山マップ 玉置山周辺散策コース



## ワンポイントアドバイス

**●スタート地点へのアクセス**  
 マイカーで、国道168号・十津川温泉付近の「猿飼橋」(十津川村平谷177-1)を渡り、左折するルートがおすすです。\*大型車通行不可。  
 玉置山駐車場: 約80台(無料)  
 玉置山散策には、玉置山駐車場を利用し、出発するのが便利です。

**●コース途中の歩き方**  
 玉置山一帯は県の自然環境保全区域に指定され、「日本の森林浴百選」のひとつに選ばれています。玉置山周辺の巨木群やかつえ坂から玉置山に向かう世界遺産「大峯奥駈道」沿いの天然のブナ林など、玉置山の周辺散策コース9つを紹介していますので、それぞれを組み合わせお楽しみいただけます。

## 玉置山周辺 散策コース

### 各コースの所要時間

コース	登り	下り
1 玉置山駐車場 ↔ 玉置山山頂	約30分	約20分
2 玉置山山頂 ↔ 勸業山記念碑	約15分	約10分
3 玉置山山頂 ↔ 玉置神社	約20分	約10分
4 勸業山記念碑 ↔ 玉置神社	約20分	約15分
5 かつえ坂 ↔ 玉置山山頂	約30分	約25分
6 かつえ坂 ↔ 勸業山記念碑	約40分	約40分
7 かつえ坂 ↔ 展望台	約3分	約3分
8 玉置山駐車場 ↔ 玉置神社	約20分	約15分
9 勸業山記念碑 ↔ 宝冠の森	約60分	約60分

### モデルコース

### 凡例

	トイレ		駐車場
	休憩所		道標
	水飲み場		携帯感度 (docomo) アンテナ本数
	見晴らしポイント		

## 周辺のみどころ



**玉置神社**  
 玉置山の頂上近くにあり、本殿は高山の山中には珍しく豪壮な入母屋造りで、総檜材です。神仏習合の時代、境内には7坊15ヶ寺もの神宮寺があったといわれ、熊野三山の奥の院としてその名が知られました。  
 現在、玉置神社の境内一円には神代杉をはじめ、巨杉が数多く生育していて、杉の巨樹群は県の天然記念物に指定されています。



**勸業山記念碑**  
 玉置山山頂近くにあり。明治15年、村の窮乏を救うため政府からの授産資金を産業復興資金として杉樹の山林植栽にあて明治27年に完成。この山林は勸業山と呼ばれ、村の基本財産となり、一部は文武館財政の基盤となりました。これを記念して昭和15年(1940)建碑されました。



**南朝遺跡 花折塚**  
 玉置山の北の奥駈道沿いにあります。元弘2年(1332)大塔宮護良親王が十津川郷に落ちられたとき、熊野別当定遍の軍勢と闘い、討ち死にした忠臣片岡八郎の墓所です。  
 後年、道行く人々が八郎の忠義な心を偲び花を折って供えたところから花折塚、後に花折塚といわれるようになりました。